

NÚMERO 36
ENERO 2017

En la calle

REVISTA SOBRE SITUACIONES DE RIESGO SOCIAL

- 🌐 Potenciar el empleo juvenil.
- 🌐 La guerra y el puente.
- 🌐 Amar para ver. Ver para amar. Arzobispo Santiago Agrelo.
- 🌐 Optamos por un modelo de orientación sociolaboral. Entrevista.

 Coordinadora estatal
**Plataformas
Sociales**
Salesianas

 **Juan
Soñador**





*No hay que construir muros sino puentes.
No hay que cerrar las puertas sino abrirlas.
Hay que derribar las fronteras entre el mundo rico y el pobre.*

**DESDE LA REVISTA "EN LA CALLE" OS DESEAMOS
UN 2017 COMPROMETIDO Y SOLIDARIO**



00 **PORTADA.** Marga Domínguez.
 01 **EDITORIAL.**
 ¿Salidas laborales?... Son posibles.
 02 **SITUACIONES.**
 La Guerra y el puente.
 05 **DESTACA EN EL TRIMESTRE.**
 Devolvedles la vida.
 07 **PROFUNDIZANDO.**
 Caminando por la empleabilidad.
 11 **EN EUROPA.**
 Potenciar el empleo juvenil.
 14 **DESDE LA CALLE.** Mi futuro laboral,
 visto desde los 10, los 15 y los 20 años.
 16 **UNA MIRADA AL MUNDO.**
 Monseñor Agrelo.
 Amar para ver. Ver para amar.
 19 **ENTREVISTA.** “Optamos por un modelo de
 orientación sociolaboral...”.
 22 **LA VOZ DEL EDUCADOR Y EDUCADORA.**
 Tras la frontera.
 24 **LA LEY.** El sistema de garantía juvenil:
 una oportunidad para los jóvenes.
 27 **PROYECTOS SOCIALES.** Proyecto de Inserción
 Sociolaboral Emprende.
 30 **RECURSOS EDUCATIVOS.**
 31 **AGENDA SOCIAL.**
 32 **OTRAS ENTIDADES.** ACCEM.
 Asociación Pro Derechos Humanos en
 Andalucía.
 34 **CONTRAPORTADA.** Cerezo Barredo.

■ CRÉDITOS

Edita: **Coordinadora Estatal de Plataformas Sociales Salesianas**
 Director: **Juanjo Ruiz**
 Consejo Asesor:
 Comisión Nacional de Plataformas Sociales Salesianas
Koldo Gutiérrez, DIRECTOR DEL CENTRO NACIONAL SALESIANO DE PASTORAL JUVENIL.
Paco Estellés, PRESIDENTE DE LA COORDINADORA ESTATAL DE PLATAFORMAS SOCIALES SALESIANAS.
Francisco López, UNIVERSIDAD RAMÓN LLULL - ESCUELAS P. SALESIANAS DE SARRIÀ. BARCELONA.
Héctor Alonso, FUNDACIÓN PERE TARRÉS. BARCELONA.
Manuel Riesco, CENTRO SUPERIOR DE ESTUDIOS DON BOSCO DE MADRID.
Juanjo Ruiz, DIRECTOR DE LA REVISTA.
 Consejo Redacción: **Óscar Castro**, **Carmen Villora**, **Beatriz Gutiérrez**, **Manuel Tarín**,
Marga Domínguez, **Toñi Moriana**, **Ángel Miranda**, **José Miguel Bautista**,
Jota Llorente, **Juanjo Ruiz**, **Paco Estellés**.
 Equipo Fotográfico y dibujo: **Marga Domínguez**, **Jota Llorente**.
 Administración, suscripciones y publicidad: **José Miguel Bautista**.
 Delegados territoriales:
Paco Estellés (Cataluña), **Mª Jesús Sánchez** (Aragón),
Segundo García (Comunidad Valenciana, Murcia),
Ignacio Vázquez (Canarias, Extremadura), **Susana González** (Andalucía),
Jota Llorente (Madrid), **Marta García** (Castilla La Mancha, Cantabria),
Jesús Hernández (Galicia, Asturias), **Mayte Blázquez** (Castilla y León)
 y **Chema Blanco** (País Vasco, Navarra, La Rioja).
 Dirección, redacción y administración:
En la calle, C/ Alcalá, 164. 28028 - MADRID. Tel.: 91 361 00 50.
 E-mail: enlacalle@psocialesalesianas.org - www.psocialesalesianas.org
 Twitter: @rev_enlacalle

Diseño e impresión: **imprentasantos**. BURGOS
 Dep. Legal: LE-943/2012. ISSN: 2647537 / 5

EN LA CALLE no hace necesariamente suyas las opiniones de sus colaboradores.
 Autoriza la reproducción de sus trabajos, indicando la procedencia.

¿SALIDAS LABORALES?...
SON POSIBLES

Comenzamos un año nuevo y parece que las cosas relacionadas con el empleo van avanzando positivamente. Pero no debemos caer en el optimismo y más si nos referimos al empleo juvenil. La precariedad laboral, la falta de expectativas, el futuro incierto son una realidad que se une al abandono del país de jóvenes preparados en busca de un empleo. Una generación bien formada, se habla de la generación joven mejor formada de la historia, que busca salidas a su presente y, quizá un futuro, en otros lugares. También hay que decir que algunos estudios tienen mejores salidas laborales.

Si el acceso al mercado de trabajo es difícil para cualquiera, los jóvenes escasamente cualificados encontrarán mayores dificultades. A los denominados colectivos vulnerables, el mercado laboral no los tendrá en cuenta. Por ello es necesario que se sigan formando para obtener más posibilidades.

La clave para que estos colectivos tengan acceso al empleo es “conocer, en primer lugar, cuáles son los factores determinantes de estas situaciones de desigualdad y tratar después de incidir en ellos a través de nuestra intervención y acompañamiento para superar las barreras que se encuentran”. Es el planteamiento del Proyecto Emprende de la Fundación Valsé que presentamos.

Algunos sociólogos afirman que el trabajo es la clave para tomar parte de la sociedad y del bienestar. Con la imposibilidad del trabajo viene la pérdida de los derechos. No cabe otra salida que la implicación de los poderes públicos, con ayuda de entidades sociales privadas, en el establecimiento de una política social que haga efectiva la posibilidad de formación para el empleo. Es necesario dejar ya las falsas promesas laborales, marcar pautas y realizar ofertas concretas laborales, y que a los cursos formativos vayan ligadas experiencias laborales en empresas con posibilidad de ser contratados.

Por concretar más aún, es necesario y urgente crear Programas de Fomento de Empleo no formales para estos colectivos vulnerables con posibilidad de promoción social, ya que se ve como única salida a sus vidas. Unido a ello programas de formación general, autoestima, competencias, capacidades y valores de convivencia y ciudadanía.



JUANJO RUIZ HUSILLOS
 Director de EN LA CALLE

LA GUERRA Y EL PUENTE

Alejandro León. Salesiano de Don Bosco. Medio Oriente

El conflicto armado en Siria es una famosa guerra desconocida. Todos hablan de ella y ninguno sabe de qué se trata. Confieso que el primero en no saber nada soy yo. Si, después de haber vivido en Siria 4 años y medio de los casi 6 años de conflicto armado, puedo afirmar con propiedad que: sobre la guerra en Siria no sé nada.

Según el gran filósofo Sócrates, saber de no saber nada es un punto de partida más aventajado que el de los ciudadanos comunes que, no teniendo la experiencia directa, les han creado la ilusión de saber algo.

Así que si estáis buscando información para saber “La Verdad” de la guerra en Siria, honestamente te desanimo a continuar leyendo este artículo. Si estás dispuesto a leer mi pequeña reflexión, de modo que tú también entiendas al final del artículo que no entiendes nada, entonces acompáñame.



Érase una vez un pueblo muy, muy lejano (comenzamos así a pesar que el cuento tiene bases históricas). Este pueblo se llamaba “El pueblo” (no es un nombre muy original ¿verdad?). El Pueblo era atravesado por un río, un grande y caudaloso río que daba vida por donde pasaba. El Pueblo había nacido, crecido y desarrollado en las dos orillas del río, dejando a este último justamente en la mitad. Desde tiempos que ya no se pueden recordar los habitantes habían construido el puente de “La Buena Noticia”. Había pasado tanto tiempo que la mayoría ya había olvidado porque se llamaba así.

Lamentablemente un día estalló la guerra en el continente (se conocería como la segunda guerra mundial) y las cosas comenzaron a cambiar. Antes de la guerra “El Pueblo” no era el lugar perfecto, era un lugar... un lugar normal: gente generosa y algunos egoístas, unos muy trabajadores y otros que querían aprovecharse de los demás, pero en fin... en general las cosas iban bien y poco a poco se notaba armonía y un buen progreso.

Pero la guerra lo fue cambiando todo: eran cada vez más las dificultades, más hambre, más frío, más muertes y más tristeza. Muchos fueron asesinados, muchos obligados a entrar en el ejército y a no poder regresar a sus casas, muchos huyeron y muchos fueron heridos, muchos heridos... en sus cuerpos y en sus almas.

Lo más triste es que aquella batalla era una guerra que no le pertenecía a “El Pueblo”; la mayoría no sabía qué había producido la guerra y a quién beneficiaba; ciertamente no a los habitantes del “El Pueblo”. Estos se vieron atrapados en medio de dos fuegos enemigos. Y sin embargo la vida continuaba, el río seguía atravesando “El Pueblo”, y como río había que continuar el camino a pesar de las dificultades.

Y un día la gran desgracia: ¡varias balas de cañón lograron derribar el puente! Al inicio la noticia impactó más por la bajas de ese día: doce muertos y varios heridos. Ante el gran dolor de las pérdidas humanas la destrucción del puente parecía poca cosa.

Pero el hospital quedó del lado derecho sin poder atender los heridos del lado izquierdo; y el cementerio quedó del lado izquierdo sin poder dar una digna sepultura a los caídos en el lado derecho.

Poco tiempo después se dieron cuenta que los almacenes de harina estaban en la izquierda y los dos hornos estaban en la parte derecha. Lo mismo pasó con los productores de leche y quienes preparaban los quesos, quien producía las telas y quien confeccionaba los hábitos... y una lista interminable de necesidades de unos en el territorio de los otros.

Para poder pasar el río, había que subir río arriba al menos dos horas para poder atravesar por un pequeño puente improvisado y bajar otras dos horas. Fue la verdadera muerte de “El Pueblo”. Sin “La Buena Noticia” el río que parecía fuente de vida se convirtió en el muro de la muerte. Divididos fueron mucho más vulnerables y en poco tiempo los fuegos enemigos lograron reducir a cenizas al antiguo prospero “Pueblo”.

Dicen los estudios que después de la segunda guerra mundial la ciudad más bombardeada en el mundo es Alepo - Siria. Y en muchas cosas nuestra historia se repite en Siria: hay una guerra que no es del pueblo.



A pesar que en el occidente nos la quieran vender como una “guerra civil”, que de civil solo tiene las víctimas. En verdad es una guerra de intereses y estrategias de algunos poderosos (la mayoría no sirios) a quienes solo interesa mejores posiciones en la política, en la economía y en el juego de la estrategia mundial.

Hoy Siria necesita de muchos puentes

El puente interiormente es la alegría del Evangelio, la “Buena Noticia”. Si, un puente esencial para Siria hoy es la minoría cristiana de ese país. Minoría que como puente se siente pisoteada por muchos, pero es esencial para el bien de todos.

Los cristianos son ese puente que parece nada comparado al vasto territorio del pueblo en la derecha o al vasto territorio del pueblo en la izquierda. Un puente insignificante, pero es quien puede asegurar la vida y comunicación en medio de los grandes grupos étnicos y religiosos en Siria.

Pero Siria necesita de muchos otros pequeños puentes que podemos y debemos ser tú y yo: signos y portadores de humanidad para el mundo dividido por nacionalidades, clases sociales y religiones.

**“Existen puentes de leña,
puentes de piedra,
puentes de cemento armado,
puentes de hierro.**

**Puentes que unen orillas inalcanzables,
puentes que pueden ser destruidos fácilmente,
pero existen puentes indestructibles
hechos con generosidad de ánimo
y un corazón grande.**

**Puentes que se construyen solos
que saben cuándo deben construirse
y sobre cual río alargarse
para unir las orillas
que de otra forma serian inaccesibles.**

**Se tú un puente,
vivo como la leña,
fuerte como la piedra,
indestructible como el cemento armado,
elaborado con el hierro de tu humanidad,
siempre listo para unir los bordes,
siguiendo los planes del gran Arquitecto que nos diseñó
para dar vida y vida en abundancia”.**





DEVOLVEDLES LA VIDA

ABDELAZEEM AHMED. Refugiado egipcio en Grecia

Hay personas que matan sin derramar ni una sola gota de sangre. Después de leer este artículo puede que descubras que tú eres una de ellas.

Hasta ahora, he pasado cerca de seis meses en campos de refugiados en Grecia, o dicho de otra forma, he sufrido como refugiado durante seis meses. Sin embargo, vivir en estos campos y observar todo a mi alrededor me ha dado la oportunidad de encontrar respuestas a las preguntas que siempre me había hecho y me dejaban perplejo mientras solía ver las noticias internacionales y leer diferentes publicaciones.

Lo que me pregunto es, ¿en qué sueñan mis compañeros refugiados? Empecé por preguntar a los niños sobre sus sueños en el futuro, y para mi gran sorpresa, las respuestas fueron casi siempre: "nada". Pero una pequeña parte de ellos contestaban de forma diferente tras tomarse un tiempo para pensar claramente la pregunta. Las respuestas que daban eran simples: comprarse unos zapatos nuevos, comprar

sus golosinas favoritas, y por supuesto, que las fronteras se abran. Ellos me explicaron que, si las fronteras se abriesen y si les permitieran abandonar los campamentos y llegar a Alemania, España u otros países, serían capaces de realizar todos sus sueños, comprar unos zapatos nuevos, sus golosinas preferidas... Pero ¿qué pasa con sus sueños en el futuro? Parece que estos sueños ya no existieran. Ya no sueñan con estudiar en la universidad ni tienen como objetivo metas más altas. Parece que solamente quieren un mínimo de dignidad y disfrutar con las pequeñas cosas de la vida.

Tienden a tener un montón de deseos, pero ni un sólo sueño.

Porque en realidad, les han matado sus sueños. Ya no podrán conservar su inocencia pues, el niño que llevaban dentro ha muerto. Ya no pueden ni les permitirán, nunca más, tener una infancia normal.

¿Qué han hecho estos hombres, mujeres, niños y personas mayores para merecer esto?

¿Para vivir en estas condiciones tan duras? ¿Para habitar en débiles y frágiles refugios? ¿Sufrir condiciones climáticas extremas, con el calor abrasador del verano y el insoportable frío del invierno?

¿Cuál es el mérito de los llamados esfuerzos humanitarios si los refugiados viven en estas condiciones inaguantables?

Lo que yo he presenciado y experimentado en estos campos de refugiados de las Naciones Unidas y otras aclamadas organizaciones humanitarias, simplemente son esfuerzos para mantener a los refugiados apenas con vida.

Y quiero decir a esas organizaciones que nosotros, de hecho, hemos dejado de lado nuestras vidas desde el momento que tuvimos que dejar nuestros países y hogares, nuestros seres queridos y todo lo que algún día nos fue familiar.

Hemos aparcado nuestras vidas cuando nuestras casas fueron destruidas y nuestros hijos se quedaron sin hogar.



Nos hemos separado de nuestras vidas cuando nos es imposible vivir en el lugar al que pertenecemos.

Hemos abandonado nuestras vidas cuando nos robaron nuestra voluntad y nuestra libertad.

Así que, ¿a qué vida os referís ahora? Esto no es forma de vivir.

Aquí en Grecia hay cientos de miles de personas evacuadas cuyos países han sido devastados y se encuentran ahora bajo el control de bandas criminales, capitalistas sin escrúpulos y asesinos en serie.

Empecé este artículo diciendo que hay personas que han matado sin haber derramado una sola gota de sangre....

Te advierto que quedarse en silencio y de brazos cruzados ante una de las peores crisis humanitarias del mundo, podría hacerte ser una de ellas. Quizás no seas consciente de tu importancia en el mundo o del impacto que todos tenemos a través de la acción y el desafío colectivos, pero tú puedes ser uno de esos asesinos, si reclamas que las fronteras permanezcan cerradas o que nuestros compañeros vuelvan a las ruinas que un día fueron su hogar.

Es nuestra responsabilidad como seres humanos ayudar a los desplazados, luchar contra la opresión en todas sus formas, luchar contra el racismo y la discriminación. Tenemos que dejar de culpar a los refugiados por crímenes que ellos no han cometido, por circunstancias que no han elegido. Lo han dejado todo atrás y han pasado por jornadas difíciles buscando una vida. Así que devolvedles la vida.

¡Devolvedles la vida!

“Es nuestra responsabilidad como seres humanos ayudar a los desplazados, luchar contra la opresión en todas sus formas, luchar contra el racismo y la discriminación”





CAMINANDO POR LA EMPLEABILIDAD: *orientaciones y estrategias desde las entidades sociales*

COMISIÓN NACIONAL DE PLATAFORMAS SOCIALES SALESIANAS. Madrid

La empleabilidad de los jóvenes en situación de vulnerabilidad social es un reto presente en muchas instituciones y entidades sociales que trabajamos con estos colectivos. La Coordinadora Estatal de Plataformas Sociales Salesianas y sus entidades miembro no somos una excepción y hemos estado reflexionando sobre cómo potenciarla en el contexto actual.

La razón de fondo que nos ha llevado a profundizar sobre este hecho está en el convencimiento que, en gran parte, el proceso de construcción de la ciudadanía con estos colectivos pasa por su entrada en el mercado laboral.

En una sociedad con el índice de paro juvenil tan alto como el actual y en un mercado laboral que no se encamina precisamente al pleno empleo sino a situaciones laborales precarias (jornadas parciales, salarios bajos, etc.); no podemos poner todas las bazas de este proceso de construcción personal y social únicamente en el hecho de tener un trabajo. También hemos de incidir en otros aspectos generadores de ciudadanía (la utilidad social, el voluntariado, los valores sociales, la importancia de la persona por encima de sus circunstancias laborales, etc.)

Pero no por eso hemos de olvidarnos de lo importante que es para la persona trabajar, formar parte de una estructura normalizada, disponer de recursos económicos propios, ser reconocido socialmente e identificarse como cualquier otra persona con capacidades y potencialidades para poder trabajar; independientemente de los orígenes familiares, las situaciones personales de vulnerabilidad o la propia mochila de “fracasado” que les ha endosado el sistema educativo ante las dificultades personales para afrontar la escolarización de forma exitosa.

Con esta intencionalidad de fondo, una vez formados los jóvenes, nuestras entidades se esfuerzan en facilitarles la relación con el mundo laboral en empresas solventes y con una alta responsabilidad

“El proceso de construcción de la ciudadanía con estos colectivos pasa por su entrada en el mercado laboral”

social empresarial, que estén dispuestas a apostar por estos chicos y chicas con dificultades sociales, pero con grandes cualidades y potencialidades. Y también cuando no hay un tejido empresarial suficiente, nos movilizamos para crear las nuevas iniciativas empresariales que lo permitan (Fundació Jovent, Emprega Multiservi, Insieme S.L. o Occhiena entre otras).

Este tema es para nosotros tan importante que ha sido merecedor de unas jornadas de trabajo internas. En ellas, hemos compartido algunas experiencias en el ámbito de la empleabilidad y generación de ocupación que han puesto en marcha las entidades de la CEPSS. También se han compartido buenas prácticas de entidades y empresas con las que nos relacionamos. El encuentro tuvo lugar en Madrid, los días 16 y 17 de marzo de 2016 en el marco de las Jornadas Caminando por la Empleabilidad, del que elaboramos un cuaderno que podéis consultar en nuestra página web.

Pero no teníamos suficiente con esto, creemos que el tema es lo suficientemente importante para las personas que están sufriendo esta precariedad laboral, que es necesario que la sociedad sea un poco consciente de que está en sus manos dar pasos para fomentar esta empleabilidad. Ésta es la razón de ser de este artículo: recoger algunas orientaciones y estrategias a tener en cuenta desde las entidades sociales que esperemos sirvan un poco más para sensibilizarnos y ser conscientes de que todos podemos colaborar en ello.

ESTRATEGIA 1:

Promover el coaching laboral y acompañamiento hacia el empleo

La primera acción que hay que promover en la generación de ocupabilidad es el empoderamiento de la persona, ayudarla a tener presente sus potencialidades, a formarlas, a ser consciente de sus limitaciones pero para superarlas, en este sentido las entidades de la CEPSS creemos y en eso insistimos

en nuestros centros, que metodológicamente son imprescindibles los siguientes elementos:

- ☑ Garantizar la presencia cercana del educador que acompaña al joven en este momento.
- ☑ Tener presente que la situación de la persona respecto al tema laboral es fruto de factores diversos que requieren de una respuesta integral, que en ocasiones va más allá de los elementos que tradicionalmente se abordan desde la orientación laboral.
- ☑ Educar sobre las motivaciones que guían las opciones de la persona y su capacidad crítica.
- ☑ Entender la mejora de la empleabilidad desde un enfoque de desarrollo de competencias, mejorando el nivel de aptitudes y competencias (transversales y técnicas).
- ☑ Despertar y generar la autorreflexión en los participantes. Posibilitar la toma de conciencia de su situación, de su proyecto personal y profesional. Se trata de empoderar a los participantes cuando experimentan “que pueden”.

ESTRATEGIA 2:

Crear primeras experiencias laborales a través del emprendimiento social

El mercado laboral está muy lejos de nuestras personas destinatarias. Se constata una dificultad por parte de las empresas de contratar a personas en riesgo de exclusión social, incluso después de realizar procesos de mejora de la ocupabilidad (acompañamiento, orientación y formación). Es por ello que hemos de romper con esta dificultad que nace principalmente de dos elementos, el desconocimiento de las capacidades y potencialidades del joven por parte de la empresa y el hecho de que no tienen una primera experiencia laboral que les sirva de aval, de currículum que les abra las puertas. Sobre el primer punto profundizaremos en la estrategia 3, pero sobre el segundo es donde vamos a incidir en este punto, la creación de primeras experiencias laborales cuyo objetivo final es

la incorporación al mundo laboral, reduciendo la distancia en términos de oportunidad respecto al resto de la población activa.

Ante este tema el primer dilema ¿qué tipo de ocupación queremos conseguir? Ya que no es lo mismo plantear primeras experiencias laborales que crear puestos de trabajo estable. En esta clave se mueve no sólo la garantía de éxito de los jóvenes como también en gran parte la viabilidad económica de las propuestas que se pongan en marcha, pues la segunda opción implica la necesidad de una actividad económica constante. En este modelo de emprendimiento social destacamos los siguientes elementos metodológicos imprescindibles:

- ☑ Continuar con el modelo de intervención integral iniciado en procesos anteriores aunque suponga un sobreesfuerzo a la empresa social creada. No olvidemos que lo importante son las personas y su proceso por lo que necesitaremos continuar contando con agentes educativos que acompañen el proceso personal, también en esta fase.
- ☑ No perder nunca la perspectiva de que las empresas creadas son medios en los procesos de inserción. La realidad laboral del joven no termina aquí, justo acaba de empezar. Somos proyectos de paso.
- ☑ Acudir a la Responsabilidad Social Corporativa de nuestros clientes, el producto que recibirán será de calidad, pero en ocasiones los tiempos y plazos en algunas actividades serán más altos que en una empresa ordinaria, por eso hay que acudir a la sensibilidad de nuestros clientes para dar una oportunidad a estos colectivos.
- ☑ Es útil generar códigos de buenas prácticas en ese sentido tanto con clientes privados, como públicos (promoviendo las cláusulas sociales en la contratación pública) e incluso con las instituciones religiosas, sociales y educativas que pueden ser grandes clientes de los servicios que se ofrecen.
- ☑ Garantizar la profesionalidad del trabajo hecho, acompañando a nuestros jóvenes siempre con educadores, que además sean buenos profesionales de

los servicios demandados.

- ☑ Fomentar buenas prácticas y alianzas, facilitando el encuentro entre diferentes actores del territorio donde está nuestra empresa, promoviendo su conocimiento, su implicación, para que se sientan parte de la misma.

ESTRATEGIA 3:

Pasar de la intermediación laboral a generar alianzas y caminos conjuntos con el tejido empresarial

Transitar el camino de la empleabilidad junto a las personas jóvenes más vulnerables, está exigiéndonos a las entidades sociales acercarnos cada vez más a las empresas de los diferentes territorios en los que nos encontramos.

Durante estos últimos años la mayoría de las entidades sociales y las empresas, poniendo en el centro los intereses de estos jóvenes, estamos aprendiendo a trazar conjuntamente los caminos hacia la integración sociolaboral. Y, lejos de antojarse difícil, como muchos prejuicios iniciales podrían indicar, la incorporación de la empresa en los itinerarios de los jóvenes está siendo entusiastamente. Es necesario una pequeña adaptación de la persona, y, para mantener el equilibrio y estabilidad en el trabajo, una buena coordinación y comunicación.

Es muy importante también contemplar las demandas de las empresas en paralelo a las necesidades de los chicos y chicas más vulnerables, de esta manera se está asegurando que el camino hacia el empleo sea algo más sencillo, aunque no por



ello fácil. Conocernos, entendernos, comprometernos juntos en el cambio de la vida de los muchachos y muchachas más vulnerables, está facilitando el acceso al empleo de muchos, repercutiendo además en la esfera comunitaria y en la transformación social desde los entornos más cercanos.

Destacamos los siguientes elementos metodológicos imprescindibles:

- ✓ Compartir los modelos de trabajo de desarrollo de competencias, con la visión de crear y fomentar espacios de comunicación y relación dinámica entre los tres principales actores implicados en los procesos de inserción: buscadores de empleo, centros de formación y empresas.
- ✓ Diseñar las acciones formativas que sirvan de mejora de la empleabilidad de los jóvenes junto con la empresa, ajustándonos a sus necesidades. Les hacemos partícipes de todo el proceso de formación con los beneficiarios con el objetivo de que los conozcan previamente y ellos mismos, bajo una primera impresión, seleccionen candidatos para futuras incorporaciones a la empresa. Después de seleccionarlos, formarlos y enseñarlos a trabajar en su empresa durante las prácticas, cuando tienen necesidades de personal, siempre cuentan con ellos.
- ✓ Asesorar al empleador y resolver trámites administrativos en cuanto a: procesos de preselección y/o selección de personas candidatas, información de bonificaciones a la contratación, incentivos, etc. y acerca de legislación laboral, de extranjería y de asilo.
- ✓ Crear relaciones de confianza y transparencia. Al final se trata de compartir un proyecto, que no es otra cosa que igualarnos como socios. Las entidades sociales tenemos un producto “muy vendible”, somos una garantía de calidad y de eficacia. Lo que pasa es que veces “no nos lo creemos”. Las claves del éxito en la colaboración las tenemos ya incorporadas: compromiso, confianza, calidad, jóvenes acompañados y competencia en la intervención social.
- ✓ Estar atentos a las condiciones laborales de nuestros jóvenes, asegurando que sean de trabajo digno. En ese sentido, surgen ideas como realizar un certificado o reconocimiento a las empresas que ofrezcan prácticas y/o trabajo a nuestros jóvenes y cumplan una serie de parámetros vinculados a la idea de trabajo decente.

Esperemos que este pequeño artículo sea un incentivo para que algunas personas y entidades se planteen un cambio de actitud en la generación de ocupación de los colectivos vulnerables, tal y como nuestra experiencia nos demuestra, ya que no estamos hablando de teorías sino de realidades con años de funcionamiento y buenos resultados. Los animamos a ponerse en marcha.



en Europa ■ ■ ■

Potenciar el empleo juvenil

ÁNGEL MIRANDA. Salesianos de Urnieta. Guipúzcoa

El 18 de Octubre pasado se presentaba oficialmente el Informe Final de la Unión Europea sobre “Los primeros resultados de la puesta en marcha de la Iniciativa de Empleo Juvenil¹”.

¿El motivo? Los efectos de la crisis económica y financiera global en el crecimiento de las tasas de desempleo juvenil en los países de la UE que exige salir al encuentro de jóvenes menores de 25 años (en algunos estados de 29 años), desempleados que no participan en ninguna acción educativa o de formación (NEET).

¿El proyecto? Implantar en 2013 la Iniciativa para el Empleo de los Jóvenes (IEJ) con una dotación inicial, hasta 2020, de 6.400 millones de Euros, ampliados el 14 de septiembre de 2016 en la propuesta de la Comisión europea al Consejo y al Parlamento europeos hasta 8.400 millones, 2.000 millones más, disponibles para el periodo 2017-2020.

DATOS PARA PENSAR Y ACTUAR

Como es natural el citado Informe llega hasta finales de 2015: constata que cerca de 320.000 jóvenes habían participado en actividades relacionadas con esta iniciativa en 18 de los 22 estados que participan en el programa, si bien también añade textualmente que “el número de jóvenes participantes será mayor puesto que entre los países de los que faltan datos está España, uno de los principales beneficiarios de la iniciativa”.

El mismo informe propone al final algunas claves de intervención para mejorar la aplicación de la Iniciativa de Empleo Juvenil (IEJ) después de los dos primeros años de aplicación:

- combatir la lentitud de la puesta en marcha del programa en algunos estados,
- abrir el programa prioritariamente a los jóvenes más desfavorecidos sin quedarse sólo en los que tienen alta cualificación y no encuentran trabajo,
- asumir algunas consecuencias de cambios de políticas en los Estados miembros,
- contar con monitores y acompañantes que aceleren la eficacia de la iniciativa.

¹ COMMISSION EUROPÉENNE Directorat-Général de l'Emploi, Affaires Sociales et Inclusion. Cfr. KE-01-16-725-FR-N%20-%20Executive%20summary%20FR%20(1).pdf

LOS NEETS²

La "Fundación Europea para la mejora de las condiciones de vida y trabajo", organismo autónomo de la UE, participa en el diseño de políticas de futuro relacionadas con el empleo joven, ya en el año 2012, a un año de la puesta en marcha de la Iniciativa IET, en su estudio³ sobre los "NEETs", aporta datos concretos sobre este fenómeno y advierte de los enormes riesgos y desafíos que suponen para la estabilidad de Europa, y su entramado social y laboral.

Con los datos Eurostat de 2011, el estudio habla de 94 millones de jóvenes entre los 15 y los 29 años de los que sólo el 34% disponía de empleo. Constata, además que durante los años de crisis, hasta ese año, creció de 1,5 a 5,5 millones el número de jóvenes desempleados y el de los NEETs que en 2008, eran el 11%, entre los 15 y 24 años y el 17% entre los 25 y 29 años, habían incrementado sus tasas en un 13% y un 20% respectivamente.

Si a ello añadimos en estos últimos años el número de jóvenes inmigrantes o refugiados estamos hablando de cifras muy preocupantes. De hecho el estudio indica que la media de NEETs en los estados de la Unión entre inmigrantes es un 70% mayor que entre los nativos.

¿Y España? En el conjunto de los países encabeza el ranking de los jóvenes desempleados (46.4%), con un incremento desde 2007 cercano al 30%. Detrás Grecia (44.4%), Eslovaquia (33.2%), Lituania (32.9%) y Portugal (30.1%); Irlanda, Italia y Letonia se mueven en el 29; Países Bajos, Austria y Alemania ofrecían las cotas más bajas entre el 7% y el 8%.

LA INICIATIVA EMPLEO JOVEN (IEJ)⁴

La Iniciativa de Empleo Juvenil es uno de los principales recursos financieros de la UE para finan-

ciar la aplicación de los regímenes de Garantía Juvenil⁵ que exige a los Estados miembros adoptar, medidas que permitan a los menores de 25 años, en un plazo de cuatro meses tras el abandono de los estudios o el inicio de la situación de desempleo, disponer de una oferta de calidad de empleo, de educación continua, de formación como aprendiz o de prácticas laborales, acogiéndose a esta Iniciativa dirigida preferentemente a la financiación de la formación de diferente tipo como aprendiz, la realización de algunos periodos de prácticas, la búsqueda de empleo o la formación orientada a conseguir una cualificación.

Esta IEJ es complementaria con otras acciones emprendidas a escala nacional, financiadas o no por el Fondo Social Europeo (FSE) que más allá de limitarse a la atención personal pueden mejorar los servicios e instituciones de empleo, la educación y la formación.

La norma previó para 2013 una prefinanciación que agilizase las cosas que en 2015, como excepción, se incrementó hasta un 30% de la línea presupuestaria especial destinada a la IEJ. ¿Un coste alto? Los 21.000 millones de euros/al año (0,22% del PIB) son menores que los derivados de no hacer nada cuando el conjunto de NEETs cuestan a la UE 153.000 millones euros al año (1,21% del PIB) en subsidios, ingresos no percibidos e impuestos no recaudados.

EN ESPAÑA⁶

El 28 de febrero de 2013 el Consejo de Ministros de Empleo, Asuntos Sociales y Consumo acordó el establecimiento de la Garantía Juvenil conforme a las decisiones del Consejo Europeo que puso a disposición de España un total de 1.887 millones en euros para retorno de gastos realizados en atención directa a jóvenes sin ocupación y que

² NEET - Not in employment, education or training - se ha convertido en un término usado por los estudiosos y las organizaciones internacionales como un concepto y un indicador útil para el seguimiento de la situación del mercado laboral y social de los jóvenes.

³ **European Foundation for the Improvement of Living and Working Conditions.** "NEETs Young people not in employment, education or training: Characteristics, costs and policy responses in Europe". 2012. http://www.eurofound.europa.eu/sites/default/files/ef_files/pubdocs/2012/54/en/1/EF1254EN.pdf

⁴ En la documentación en lengua inglesa leeremos YEI.

⁵ **GARANTIA JUVENIL.** Es una nueva iniciativa de lucha contra el desempleo juvenil que garantiza a los jóvenes menores de 25 años, inscritos o no en los servicios de empleo, ofertas de calidad de empleo, de un periodo de prácticas, de formación en una empresa o un curso en un centro de enseñanza adaptados a las necesidades y situaciones individuales, en un plazo de 4 meses tras el fin de su formación o del inicio de su periodo de desempleo.

⁶ <http://www.empleo.gob.es/es/garantiajuvenil/home.html>. Dirección clave para conocer a fondo la iniciativa y poder inscribirse solicitando información y ayudas.

no cursen estudios: 943,5 millones de la línea presupuestaria específica para empleo juvenil y otros 943,5 millones de euros que proceden de la inversión específica del FSE.

El **Plan de Implantación de la Garantía Juvenil en España**⁷- Estrategias de Movilidad y empleo, prevé un procedimiento de atención que se desarrollará en dos fases:

- ☑ Una primera etapa en un plazo máximo de 30 días, para identificar el perfil del solicitante acorde con los rasgos básicos establecidos en la norma e indispensables, y con posibles añadidos por circunstancias especiales.
- ☑ Una segunda etapa con el límite de los 4 meses previstos, se dedica a la atención a y acompañamiento de las personas sujetos de la Garantía, teniendo en cuenta los niveles de prioridad y los criterios de idoneidad establecidos en el catálogo único.

La estrategia prevista habla de actuaciones específicas con menores de 30 años dirigidas a:

- ☑ el grupo de unos 858.000 jóvenes que ni estudia, ni trabaja, ni recibe formación,
- ☑ los más de 450.000 jóvenes desempleados que no han concluido la ESO,
- ☑ los 339.635 desempleados con titulación suficiente para un contrato en prácticas,
- ☑ los 398.547 sin experiencia profesional,
- ☑ el grupo de 256.698, parados jóvenes de larga duración, (más de un año de desempleo).
- ☑ los 215.505 que reciben prestaciones por desempleo, pero buscan una oportunidad,
- ☑ jóvenes emprendedores que quieren poner en marcha su propio proyecto y
- ☑ otras medidas que garanticen la igualdad de trato y oportunidades de todas las personas, sobre todo de quienes padecen una situación de desventaja y/o riesgo de exclusión.

¿Y LAS EMPRESAS?

Es la otra "pata" del banco y, en el marco de la Estrategia Europa 2020, el Plan de Garantía Juvenil español ofrece pistas que facilitan la contratación de las empresas tales como

- ☑ reducciones y bonificaciones en las cuotas de la Seguridad Social de hasta el 100%,
- ☑ incentivos a la contratación a tiempo parcial con vinculación formativa,
- ☑ incentivo a la contratación para micro-pymes y autónomos,
- ☑ programa "primer empleo" joven, de contrato en prácticas o contrato "generaciones",
- ☑ creación de empresas de economía social y ayudas al empleo para la contratación de jóvenes durante un periodo superior a seis meses,
- ☑ tarifa plana para autónomos,
- ☑ compatibilización de la prestación por desempleo y el inicio de una acción emprendedora,
- ☑ capitalización de la prestación por desempleo,
- ☑ programas de Segunda Oportunidad y fomento de la Cultura Emprendedora,
- ☑ creación de oficinas de referencia en los Servicios Públicos de Empleo⁸.

A MODO DE CONCLUSIÓN

Marianne Thyssen, Comisaria europea de Empleo, Asuntos Sociales, Capacidad y Movilidad Laboral, asegura *"el debate sobre el futuro del trabajo es político y la pregunta es cuáles son nuestros valores. Parte de la respuesta está en las manos de empleadores y trabajadores. En el nuevo mundo laboral habrá también muchas oportunidades".* ¿Está en nuestras manos? ¿Todo? ¡No! ciertamente, pero todos podemos aportar y construir futuro. **iUn reto interesante para nuestro día a día educativo!**

⁷ http://www.empleo.gob.es/ficheros/garantiajuvenil/documentos/plannacionalgarantiajuvenil_es.pdf

⁸ <http://www.empleo.gob.es/es/garantiajuvenil/home.html>



MI FUTURO LABORAL

visto desde los 10, los 15 y los 20 años

BEATRIZ GUTIÉRREZ CABEZAS. Educadora de la Fundación JuanSoñador. León

¿Qué opina un niño de diez años sobre la situación laboral que vive España en este momento? ¿Cómo se imagina un adolescente de quince años, cuando dentro de unos pocos años quiera acceder al mundo del trabajo? ¿Qué siente una joven de veinte que busca empleo o que accede a su primer trabajo?... En estas dos páginas se rescatan tres conversaciones, en tres lugares diferentes, con tres grupos de gente distinta... Todos y todas hablan de lo mismo: "El trabajo".

LOS MÁS PEQUES DICEN...

"Quiero ser veterinaria y militar, yo maestra, yo diseñador de videojuegos... Dentro de unos años nos vemos trabajando en lo que nos gusta. Aunque hay una parte que no depende de nosotros: la situación económica, el paro... seguro que si nos

lo proponemos podemos llegar a conseguirlo. Imagínate que luchamos y estudiamos y la situación es tan mala que no encontramos trabajo... Pero bueno, supongo que merece la pena estudiar para tener un buen trabajo, así vas a aprender lo que necesites y te va a dar experiencia.

Cada vez hay más máquinas que sustituyen el trabajo de las personas y eso resta puestos de trabajo. Aunque, si eres negativo y crees que no vas a tener trabajo, ya no te esforzarás en estudiar ni en luchar por lo que deseas porque piensas que no lo vas a conseguir, así que hay que ser positivo. A mí no me gustaría tener que salir de España a buscar trabajo, a no ser que fuera una situación de emergencia.

Algunas veces los empresarios se aprovechan de las situaciones de necesidad. Si yo tuviera un negocio, trataría bien a mis empleados, porque gracias a ellos tú vas a poder tener tiempo para

dedicarlo a otras cosas y si un mes no puedes pagar, pues al mes siguiente pagas un poco más por no haber podido pagar a tiempo.

Aunque... si fuera rico, entonces seguro que no trabajaría, sería una falta de respeto para los demás tener mucho dinero y estar ocupando un puesto de trabajo.

A los que tienen poder les diríamos que ayuden a mejorar la situación laboral del país, que bajen los precios de las cosas para que todo el mundo pueda tener lo mismo, y tener casa... ¿cómo se entiende que haya casas vacías y gente en la calle?".

ALGUNOS ADOLESCENTES EXPLICAN...

"Me gustaría ser empresario, de los grandes, dueño de una multinacional, porque mola mandar y mola cobrar bien. Sé que esto no



es fácil, pero al menos me gustaría tener una pequeña empresa. Me imagino estar viajando por diferentes lugares para aprender idiomas, ver el mundo... espero que las fronteras no me pongan demasiado freno. Esta mentalidad de querer trabajar fuera de España, creo que me viene por haber vivido la crisis.

Lo tengo más complicado que la generación de mis padres, a la hora de montar un pequeño negocio porque están las grandes marcas que se comen a las pequeñas. Como futuro empresario creo que es importante que se cumplan los derechos laborales, un trabajador contento, es un trabajador que trabaja mejor. Además de la parte económica, también necesitaré la idea, la finalidad, el propósito y contactos... para saber dónde acudir.

Gastamos un montón de dinero en formación y estudios para al acabar tener que marchar a buscar trabajo a otro lugar, estamos dejando en bandeja a otros países a nuestros genios. Aún así, creo que es importante estudiar para poder tener un buen trabajo; no quiero pasar el resto de mi vida en un trabajo que no me gusta. Dependemos del gobierno y en ocasiones pienso que da igual dar guerra que no, habría que estar todos a una y eso es complicado, siempre hay alguien que piensa de otra manera, llegar a una alianza total... Aunque, al final quien quiere puede”.

DOS JOVENES CUENTAN...

“Ahora mismo tengo el trabajo con el que siempre soñé, pero en el caso de que no lo tuviera,

supongo que tendría que trabajar para ganar dinero en lo que pudiera. Mi meta es luchar siempre por lo que quiero. Creo que deberíamos luchar por nuestros sueños aunque en ocasiones no sea fácil, porque las cosas cambien y por poder tener oportunidades y una vida digna.

La situación actual de este país no es muy esperanzadora, los jóvenes tenemos muchas dificultades para pagarnos los estudios, cursos, máster... y también para montar un negocio o encontrar un trabajo. Hace algunos años, era más fácil encontrar un puesto de trabajo que te proporcionara estabilidad económica, ahora los contratos en general son muy precarios y el mercado se olvida de que somos personas.

Parece que cada vez va a ser más complicado poder pagar una educación de calidad y las oportunidades laborales no mejoran.

Por un lado los jóvenes que tienen poca experiencia tienen muchas dificultades para encontrar trabajo ya que la experiencia es un requisito muy importante que ahora piden en la mayoría de los trabajos. Por otro lado las personas mayores, con un largo recorrido laboral, que se hayan quedado en paro, también tienen bastantes dificultades para encontrar trabajo ya que la edad les supone un hándicap.

Merece la pena estudiar, ya que puedes llegar a tener un abanico más amplio de posibilidades, formarse y aprender es algo necesario, pero en esta sociedad es difícil, mucha gente está muchísimos años estudiando, gastando mucho dinero en ello y cuando termina se ve sin un trabajo, algo que provoca que muchas personas piensen que no merece la pena tanto es-



fuerzo; aunque cuando realmente aprendes es cuando en un trabajo puedes aplicar lo estudiado de manera real.

Luego, cuando pasas de estudiante a trabajador, hay que seguir luchando por la mejora y el cumplimiento de los derechos laborales”.

Metiéndome en todas estas conversaciones, me doy cuenta de que el discurso no es tan distinto aunque salte de generación en generación. Se habla de la importancia de la formación, a pesar de no tener claro que sea la llave que les abra la puerta hacia un trabajo pleno. Son optimistas, a pesar de reconocerse ante un presente crudo y un futuro incierto, nadie renuncia a sus sueños y eso... me gusta.

SANTIAGO AGRELO
MARTÍNEZ



Nace el 20 de junio de 1942 en Asados, municipio de Rianxo, provincia de A Coruña.

Estudió Humanidades en el Seminario franciscano de Herbón (1953-1958) e hizo el Noviciado en el convento franciscano de San Francisco de Santiago de Compostela (1958-1959).

Estudió Filosofía en el Centro de Estudios en Pontareas y Teología en la Universidad Pontificia de Salamanca.

Se ordena sacerdote el 13 de agosto de 1966.

Desde 1967 a 1969 completó los estudios de Teología, con la especialidad en Liturgia, en el Pontificio Ateneo Anselmiano de Roma y en 1975, obtuvo el título de Doctor en Sagrada Teología.

De 1970 a 1986 fue Profesor de Liturgia en el Pontificio Ateneo Antoniano, de Roma.

Fue Visitador General y Presidente del Capítulo que la Provincia de los Santos Mártires de Marruecos de Portugal celebró en 1992; Visitador General del Pontificio Ateneo Antoniano de Roma, del Estudio Bíblico de Jerusalén y del Instituto de Estudios Euménicos de Venecia en 1998; Visitador General y Presidente del Capítulo de la Provincia Franciscana de la Santa Fe de Colombia de 2001-2002.

Es nombrado Arzobispo de Tánger (Marruecos) por el Papa Benedicto XVI el 11 de abril de 2007.

Tiene numerosas publicaciones y artículos en favor de los inmigrantes, entre otros *"Emigrante, el color de la esperanza"*.

"Monseñor Agrelo se ha convertido en una de las voces más proféticas de la Iglesia por su defensa de los inmigrantes".

AMAR PARA VER. VER PARA AMAR.

Hablo de los emigrantes.

Cuando llegué a Tánger, ellos estaban allí, a la puerta de casa: Cada noche, a las tres-cuatro de la madrugada, llamaban a la puerta del obispado para 'coger sitio' en la fila de Cáritas parroquial...

Se les abrían las puertas: se abrían por ellos, por los vecinos que podían molestarse con aquella presencia ruidosa en la calle, y por las autoridades que podían impedirlos.

Jamás esas puertas abiertas dieron lugar a una invasión de la casa, jamás los que entraban por ellas representaron un peligro para los de dentro, jamás dieron motivo para una queja, jamás...

Y cuando los emigrantes salen de la casa, ya nunca la dejan del todo; en realidad se quedan dentro de muchas maneras, pues queda la memoria de sus relatos, sus necesidades, sus rostros... queda su mundo, que se hace nuestro mundo.

Al confiarme el cuidado de la Iglesia de Tánger, el Señor ha puesto en la dote esa valla natural que es el Estrecho de Gibraltar, y las vallas nada naturales de Ceuta y de Melilla. La ceguera razonada de los poderosos ha hecho de ellas tres barreras contra la esperanza, tres muros contra la justicia, tres espacios de prepotencia orgullosa contra una humanidad indefensa, una humanidad inocente —no angélica—, una humanidad condenada a sufrimientos atroces que nadie permitiría se infligiesen a un animal.

Hace muchos años que a este lado de las vallas Cristo continúa padeciendo su pasión, acosado por el poder constituido, abandonado de los suyos, y despreciado por los que creen haber nacido dueños de la tierra y con la sola misión de cuidar de sí mismos.

El Cristo de este calvario es negro, y negro le llamarían hoy a Jesús de Nazaret los que en su día le llamaron samaritano, los mismos que ayer y hoy lo persiguen, le escupen, lo cargan de sufrimientos y lo crucifican.

Si nos quedase un corazón de carne, reclamaríamos con todas nuestras fuerzas el fin de este crimen. Pero el corazón se nos ha





esclerotizado, la razón se nos ha embotado, y hemos anulado los sentidos, para no ver al que lleva la cruz, para no oír su grito, para que no nos moleste el olor de la miseria.

Y lo que es aún peor, políticos, tertulianos y predicadores justificamos el crimen, y con ello hacemos imposible que se deje de cometerlo.

Con frecuencia inquietante, el mar saca a la luz cadáveres de emigrantes. Necesitamos hacer visibles a los que todavía está en nuestras manos salvar.

En los últimos años el calvario de los negros se ha llenado de menores no acompañados. Los MENA son una evidencia en estas fronteras. Todavía no han empezado a vivir, y ya conocen horrores de la vida que yo nunca he conocido.

En ese calvario de cristos prescindibles, la mujer no es sólo espectadora doliente de la agnía del amigo o del hijo: ella es también la crucificada: «La mayoría de las mujeres en los caminos de la emigración, son mujeres solas... aunque algunas de ellas sean mujeres con hijos. Son mujeres que vienen huyendo de la violencia en su país, en su familia, en su pareja. Durante el viaje migratorio están expuestas a todo tipo de violencia y abusos sexuales. Esta situación no cambia una vez que están en Marruecos. Se ven obligadas a padecer abusos y maltrato por el miedo a encontrarse solas. La violencia se agrava por el hecho de encontrarse la mujer en situación irregular... La situación de bloqueo en la que viven los inmigrantes en Marruecos dada la imposibilidad de

continuar su viaje migratorio y la imposibilidad de retornar a su país de origen, les hace vivir una situación de desprotección y abandono con sentimientos de frustración y de desesperanza» (*Memoria de la Delegación de Migraciones*, 2015).

Seguramente que la fragilidad de los niños, la vulnerabilidad de los menores y la indefensión de las mujeres tocan más fácilmente nuestra sensibilidad. Pero la justicia no es menos violada si consideramos el sufrimiento que se inflige a los varones adultos.

Por gracia, la Iglesia de Tánger ha sido llamada a acoger, escuchar, ayudar, abrazar a estos hijos de Dios, que nada tienen y que parecen hijos de nadie.

Por gracia, a mí se me ha encomendado la tarea de aportar alimentos y protección contra el frío a los emigrantes que sobreviven en los bosques de Beliones, en los alrededores de Ceuta. Lo que dejo allí son víveres, mantas, plásticos, calzado, algunas palabras, muchas manos estrechadas, a veces abrazos. Pero el monte de Beliones, con sus chicos y sus sufrimientos, si una vez entras en él, se viene a casa contigo. Precisamente porque los chicos quedan allí, a la intemperie, sin nada y sin futuro, precisamente por eso se quedan conmigo, y son una memoria que condiciona mi vida personal, mis homilías, mis cartas y mi relación con las instituciones.

He dicho: «si entras en él»; que es lo mismo que decir: si ves con los ojos del corazón a quienes allí sobreviven.

“Me pregunto de qué Cristo hablamos si no hablamos del que vive en los hermanos, del que padece en los emigrantes, del que pide ser acogido y es rechazado”

Los emigrantes son hoy mi Iglesia humillada, mi Iglesia martirizada, mi Iglesia crucificada.

Y por esa Iglesia emigrante de las fronteras puede hacer mucho la Iglesia que es emigrante –peregrina y extranjera– en España.

No lo necesito yo, lo necesitan los pobres: una Iglesia ungida por el Espíritu del Señor y enviada a llevar a los pobres una buena noticia; una Iglesia iluminada por Cristo, curada y capacitada para abrir los ojos de la sociedad, de modo que se vea la violencia constante y atroz que, en nombre de la legalidad, en nombre de la seguridad –nunca en nombre de la justicia–, se ejerce contra los emigrantes.

En esa misión eclesial de abrir ojos, de curar cegueras, ejerciendo el poder que el Señor nos ha dado de iluminar y sanar, el instrumento de que disponemos es la palabra pronunciada desde la fe: la palabra de los maestros, la palabra de los predicadores, la palabra de los profetas. Yo diría que hasta los mudos tendrían que clamar para echar luz sobre la vida de los pobres.

Me pregunto de qué Cristo hablamos si no hablamos del que vive en los hermanos, del que padece en los emigrantes, del que pide ser acogido y es rechazado. Me pregunto qué eucaristía adoramos si a Cristo lo despreciamos en su humanidad; qué eucaristía recibimos si a Cristo no lo acogemos en su cuerpo que son los pobres. Mi pregunto qué credo profesamos si nuestra confesión no nos permite reconocer a Dios en sus hijos necesitados.

Y en esa tarea de abrir ojos, de iluminar mentes, de sacudir conciencias, entiendo que un papel irrenunciable le corresponde a los medios de comunicación de la Iglesia. Mientras en esos



medios no sea reconocible de forma inmediata y constante el abrazo de la comunidad eclesial a los crucificados de las fronteras, para esos crucificados habrá un consuelo menos, una esperanza menos, una angustia más, una soledad mayor... Y hoy ese abrazo no es reconocible... No sólo tengo la muy triste sensación de que en esos medios se razona –entiéndase que se justifica– la exclusión de los emigrantes, se tapa el sufrimiento que padecen, se ignoran los derechos que se les impide ejercer, mientras se apoyan y bendicen las políticas que los martirizan.

Si hablase a políticos, no dejaría de apelar al evangelio, pues aunque no lo conozcan, no deja de estar escrito para los pobres y para ellos.

Aquí me dirijo a creyentes, y a ellos les digo: Si no encontrásemos otras luces para discernir con quién hemos de estar, nos bastaría la fe en Cristo para saber que él nos visita en los pobres, que él nos ha ungido con su Espíritu y nos ha enviado a los pobres, que se nos ha de encontrar siempre cerca de los pobres y lejos del poder.

Que no me falte el amor para cuidar a quien la fe me ha permitido ver.



“Optamos por un modelo de orientación sociolaboral basado en el desarrollo de competencias”

POR TOÑI MORIANA. Directora Territorial de la Fundación Proyecto Don Bosco. Córdoba

Nos encontramos en el despacho de la Fundación Proyecto Don Bosco en Córdoba. Conmigo están dos personas a las que voy a realizar la entrevista, llevan años trabajando en la Fundación y con mucha experiencia en la inserción laboral de jóvenes. Ellos son **Ignacio Vázquez de la Torre Prieto**, Director General de la Fundación y **Esther Muñoz Muñoz**, Coordinadora del Programa de Inserción socio-laboral.

1. *¿Cómo se puede describir el “empleo para jóvenes” en el contexto actual?*

De manera sencilla, se nos ocurre dibujar la realidad juvenil frente el empleo con las siguientes pinceladas.

En la actualidad, para una gran mayoría de jóvenes, se ha hecho patente la imposibilidad de lograr muchos de los proyectos que soñaban en un momento en que la tasa de desempleo juvenil es del 43,6 %. La tasa de abandono educativo prematuro se sitúa en el 21,9%, sabiendo que, carecer de estudios puede ser un pasaporte a la exclusión social.

El grado de preocupación ante este hecho es tal que la Comisión Europea ha tomado la iniciativa para desarrollar un plan de choque. En abril de 2013 la Comisión elaboró unos principios para el desarrollo en cada estado miembro de la UE de un Plan Nacional de Garantía Juvenil. En nuestro país se ha concretado

en la Estrategia de Emprendimiento y Empleo Joven, desarrollada por el Ministerio de Empleo y Seguridad Social (Comisión Europea, 2013).

Para quienes se encuentran en riesgo o situación de exclusión social, el contexto actual los está acabando de invisibilizar, teniendo escasas oportunidades para construir su itinerario vital al no poder acceder a recursos (formación, empleo, participación en la comunidad...), que les permitan desarrollarse personal y profesionalmente. Este es el caso de la mayoría de jóvenes extutelados, inmigrantes, que para poder desarrollar su proyecto personal necesitan “ya” acceder al empleo y, desde ahí, poder construir su futuro.

Confiamos en que los nuevos intentos que se están haciendo para canalizar toda esa inmensidad de recursos económicos enmarcados dentro del paraguas del Plan Nacional de Garantía Juvenil, lleguen a todos estos jóvenes tan alejados y para los que las respuestas actuales no están sirviendo.



2. ¿Qué medidas se debería tomar a nivel político para mejorar la situación del empleo juvenil en nuestro país?

La insuficiencia de la respuesta actual ante el desempleo juvenil, en nuestra opinión, se debe, entre otros factores, a que se desarrollan políticas y actuaciones basadas en programas y acciones organizadas desde un único ámbito administrativo que se muestra parcial o poco eficaz en la solución de las problemáticas tan complejas que dificultan la integración de los jóvenes.

La experiencia nos hace pensar que, sin lugar a dudas, es necesaria una articulación conjunta entre los distintos agentes de los ámbitos de empleo, educación y servicios sociales. Y, todo ello, junto a un planteamiento en el que el mundo productivo deje de ser únicamente un receptor pasivo de alumnado o un mero agente empleador, sino que es indispensable su participación activa, su conexión con la formación y con las políticas activas de empleo. Creemos así que es imprescindible potenciar, por ejemplo, la perspectiva dual o en alternancia como una forma de establecer vínculos de colaboración entre el mundo formativo y el de la empresa.

En esta línea, podríamos compartir ya las buenas experiencias que estamos teniendo en los procesos de orientación vocacional y de formación que trazamos conjuntamente con empresas y en las que su presencia está significando un paso cualitativo hacia el empleo para muchos jóvenes. La intervención preventiva de

la empresa en los procesos de acompañamiento con jóvenes está siendo muy interesante y efectiva.

3. Fruto de la experiencia de la Fundación Proyecto Don Bosco con jóvenes y el empleo, ¿cuál sería el marco metodológico que desarrolla?

Nuestro marco metodológico y, sobre el que desarrollamos nuestras distintas propuestas y proyectos, parten de un planteamiento integral del problema del desempleo juvenil de baja cualificación. Desde ahí, diseñamos y desarrollamos multiplicidad de respuestas, haciendo, en muchas ocasiones, verdadera artesanía entre convocatorias y cofinanciadores para intentar ofrecer itinerarios personalizados, continuados y completos que implementan de forma armónica todas las dimensiones que la persona necesita, utilizando el grupo para trabajar la individualidad, hasta una inserción laboral y social, real y estable.

Todo ello, exige una batería de metodologías innovadoras de orientación, formación, e intermediación. No sólo importa el qué se hace, sino el cómo se hace.

4. ¿Qué significa un enfoque basado en competencias para la mejora de la empleabilidad?

Optamos por un modelo de orientación socio-laboral basado en el desarrollo de competencias que parte de los potenciales que toda persona puede desplegar y desarrollar. Quizás, nuestros chicos no podrán competir con títulos académicos pero si con competencias... este es uno de nuestros adalides. En terminología actual, la "imagen de marca personal" de muchos de los jóvenes con los que trabajamos es su actitud, sus ganas... su deseo por hacer un trabajo de calidad a la vez que contribuir a mejorar el ambiente laboral.

5. ¿Qué estrategias se marcan con las empresas para buscar alianzas?

En estos últimos años, poniendo en el centro a los jóvenes más vulnerables y que necesitan encontrar empleo, estamos aprendiendo a "montar en tándem" con las empresas. No es suficiente "contar con" sino "caminar con".

En la actualidad, nuestra Fundación puede contar con más de 800 empresas amigas que colaboran con nosotros, eso sí, cada una, a su ritmo y manera, respondiendo también a las diferentes necesidades que encontramos en cada territorio.

Lejos de antojarse difícil, trabajar con ellas a modo de pedaleo múltiple en tándem se está convirtiendo en algo entusiasmante y esperanzador. Con el símil del tándem queremos subrayar la idea de que no es un camino que recorramos cada uno con su bici, sino que pedaleamos juntos, con más fuerza y multiplicando las posibilidades de éxito para los jóvenes. Es cierto que la incorporación de la empresa en el diseño y desarrollo de nuestro proyecto ha requerido de algunas adaptaciones, pero sin lugar a dudas, su presencia se hace cada vez más necesaria para que los jóvenes con los que recorremos itinerarios adquieran la autonomía a través del empleo.

6. ¿Qué nuevo instrumento para la inserción laboral de jóvenes se podría destacar?

Nuestra Fundación, es una de las ochenta agencias de colocación colaboradoras del SEPE (Servicio Público de Empleo Estatal) a través del Acuerdo Marco de Colaboración 17/13 desde el verano de 2014. Esto ha supuesto para nosotros, dotar a las personas a las que acompañamos de mejores conexiones con el mundo de la empresa ordinaria, aumentando nuestra capacidad de intermediación laboral.

Cinco años después del Real Decreto que regula las Agencias, podemos empezar a afirmar que su incorporación, está siendo un elemento dinamizador, modernizando y flexibilizando los servicios públicos de empleo a la ciudadanía. Según datos ofrecidos por el SEPE, desde agosto de 2014 al momento actual, las Agencias de Colocación alcanzan el 19,4% de inserción sobre la población atendida. Nuestra Fundación ha obtenido en el último periodo un 26,8% de inserciones, llegando con algunas acciones de experiencias formativas y de prácticas a conseguir el 50%. Y para no dar imagen de triunfalismo, sino, al contrario, de inconformismo, planteamos que, ante la realidad del mercado de trabajo actual tenemos que reforzar el acompañamiento tras la incorporación laboral, ya que por altos que parezcan a veces los niveles de inserción, la duración de los contratos es en muchas ocasiones pequeña y la estabilidad en el empleo se hace difícil.



7. ¿Cómo potenciar el trabajo en red, que permite aprovechar sinergias y sumar esfuerzo en el objetivo común del empleo para jóvenes?

Hemos aprendido que juntos sumamos, que los jóvenes nos exigen que nos entendamos y trabajemos en base a metas comunes, cada uno haciendo lo que mejor hace. El mundo educativo, social, formativo, laboral... la Administración y las empresas tenemos que trabajar juntos. Al releer nuestra experiencia vemos que soñar con otros, con los que nos sentimos más o menos parecidos, supone siempre dotar de mayores posibilidades de éxito a los chicos y chicas de nuestros proyectos.

Fruto de este convencimiento, es nuestra actual participación en la Red Española de Escuelas de Segunda Oportunidad en busca del reconocimiento de un modelo metodológico que permita garantizar de manera estable nuevas oportunidades a los jóvenes que no les han servido las propuestas educativas construidas de manera generalista.

**“HEMOS APRENDIDO QUE JUNTOS SUMAMOS,
QUE LOS JÓVENES NOS EXIGEN QUE NOS ENTENDAMOS
Y TRABAJEMOS EN BASE A METAS COMUNES”**



Tras la frontera

JON ETXEBERRIA ESQUINA. Educador social y responsable de Proyectos en Asociación Navarra Nuevo Futuro. Huarte. Pamplona

Como se sabe, la definición de un educador social es la ecuación que forman el encargo social, la demanda de las personas y su historia personal y profesional. Este triángulo construye la identidad de manera dinámica, buscando un difícil equilibrio entre los tres ejes.

A mí siempre me interesó la educación, seguramente porque tuve estancias maestras y profesores que me descubrieron el mundo, y monitores maravillosos que me enseñaron a vivir. Estuve muchos años vinculado al movimiento scout (Euskalerriko Eskautak-MSK), y desde esa experiencia compagino estos dos deseos: ser maestro en un instituto o ser educador social en el ancho mundo. Para mí nunca hubo diferencia entre estas dos vocaciones, pero lo cierto es que cuanto más crecía en la educación social más me separaba del sistema educativo formal...

También hubo seguramente otras razones: referencias familiares similares, y un cierto sentimiento de “no ser del todo”. Una parte

de mi familia había desarrollado un proyecto migratorio, la sociedad de los 80 en Euskadi exigía definiciones identitarias permanentes, y para colmo por varias carambolas realicé toda la escolaridad hasta el bachillerato en centros públicos franceses. Mi barrio estaba a 200 metros del colegio y me acostumbré a atravesar varias veces al día la frontera. Pasaba el día en un país, y dormía en otro...

Creo que estos son los elementos constituyentes de mi labor profesional; aunque a decir verdad siempre me he sentido de paso, en una heterodoxia llena de pasión y de curiosidad, pero precaria, provisional... Y con estas cavilaciones llevo ya veinte años, dudando siempre y con serias dificultades para que mis padres entiendan con claridad a qué demonios me dedico.

He trabajado en diferentes lugares y con diferentes instrumentos, pero casi siempre en espacios no reconocidos en los que ha habido que construir los cimientos del programa o de la metodología. Mucha presión del encargo, recursos que hay que pelearse día a día y casi

toda la libertad para experimentar. En lo que hago, hay sobre todo “fabricación artesanal” de contextos de experimentación. Con diferentes mimbres, siempre se trata de proponer experiencias, espacios y tiempos interesantes, que enriquezcan a los y las participantes. Siempre hay un aspecto relacional y el oficio de presentar y de tejer, pero el foco lo pongo en el contexto. Y después suceden las cosas, se generan afectos, decisiones, vínculos, avances. Hay también un ejercicio de no-juzgar, y de no diagnosticar en exceso los males. A veces hay que hacerlo, pero ese no es mi trabajo. Me fijo en los síntomas cuando desaparecen. Tengo que revisar día a día el sentido y el posicionamiento y ajustar el triángulo (Yo / la Persona / la Institución). Esa es la brújula que ayuda a adaptarnos a las realidades cambiantes.

Además de “fabricante” me veo también como “pasador” de fronteras, como traductor y descodificador. Intento ayudar a pasar de una visión a otra, abrir ventanas, poner en contacto a unos y a otros, promover y evocar, inspirar, y embelle-



“Me siento más cómodo y útil considerándome un ser humano que piensa sobre sí mismo y sobre el mundo haciendo cosas con otros”

cernos a través de la realización de cosas positivas. Aunque la prioridad sean los chavales con más dificultades, en realidad no los diferencio: todos son adolescentes que necesitan contrastar y crecer, personas llenas de contradicciones y de anhelos.

Intento no crearme un salvador (la educación social tiene a veces ése tono), ni un cirujano social que “interviene” en males sociales... Me siento más cómodo y útil considerándome un ser humano que piensa sobre sí mismo y sobre el mundo haciendo cosas con otros. Eso pretendo, fabricando contextos y pasando fronteras. Quizá parezca algo poco especializado, pero es un oficio lleno de matices, de sutilezas y de técnicas. En esa aventura me dejo los días; con pequeñas luces, con algunas sombras, con frustraciones y sobre todo con una rela-

ción auténtica con los adolescentes con los que aprendo y con los que me siento conectado.

Sigo sin ser profesor de instituto, y supongo que ya no lo seré. Pero vivo lo que hago como un ejercicio socrático. Claro que además de estar con ellos, tengo que pelear para legitimar, financiar y poder seguir haciendo el trabajo. Digamos que son dos trabajos en uno. Y eso hace que todo sea a menudo demasiado intenso. Y eso cansa. Cansa mucho. Soy un educador cansado. Pero llega una nueva idea, una nueva oportunidad y la maquinaria se vuelve a poner en marcha. La nueva frontera debe ser atravesada. No se me ocurre otro sitio mejor para filosofar desde la acción. Hacer y pensar y expresar. Eso es lo que hago. Es la manera que tengo de abrir ventanas, de traducir y de acompañar a los adolescentes en sus tránsitos.

También me toca a veces ensanchar horizontes en foros profesionales. Intento no decidir lo que necesitan las personas, ni aplicarles una tutela benefactora. Intento estar con las personas a las que atiendo de la manera más “limpia”, ofreciéndoles pocas palabras, y el máximo de experiencias significativas. Se trata de llenar la mochila de cosas buenas y relevantes para equilibrar un pasado fastidiado, y para cuando vengan malas cosechas. Se trata de generar deseo, que es la primera estación de la transformación social. Se trata de cultivar flores en lugares improbables, de encender luces, de estructurar el espacio y el tiempo para sentirse ciudadano junto a otros ciudadanos. Y aspiro a que podamos romper los muros de la escuela, y hacer de lo formal y de lo no-formal un mismo sistema educativo. En eso estamos.

Jon Etxeberria (Irún 1972). Asociación Navarra Nuevo Futuro: www.nuevo-futuro.org / www.espaciokrea.org, miembro de HeziZerb elkarte: www.hezizerb.net; miembro de DynamolInternational - Street Workers Network: www.travailderue.org; coordinador del grupo transfronterizo AEIE LimitisForum: <http://groupelimitisforumeurope.blogspot.com.es/>



EL SISTEMA DE GARANTÍA JUVENIL: UNA *oportunidad* PARA LOS JÓVENES

M^a IRENE AGUADO MAÑAS.

Jefa del Departamento de Formación y Orientación Laboral IES Álvaro Yáñez, Bembibre - León

“Educar a un joven no es hacerle aprender algo que no sabía, sino hacer de él alguien que no existía”

John Ruskin, escritor, crítico de arte, sociólogo y reformista británico (1819-1900)

El Plan Nacional de la Implantación de la Garantía Juvenil en España se plantea en coherencia con la Estrategia de Emprendimiento y Empleo Joven 2013-2016, instrumento que se configura como fundamental en el impulso del empleo joven y del emprendimiento.

Este Plan tiene como objetivo optimizar los recursos del Fondo Social Europeo que van a actuar como palanca financiera para el fomento de la Garantía. Ésta se define como una Recomendación a los Estados para que velen por que todos los jóvenes menores de 25 años –ampliado a menores de 30 años, mientras su tasa de desempleo no sea inferior al 20%– reciban una buena oferta de empleo o acción formativa, educativa, de formación profesional continua, formación de aprendiz o periodo de prácticas en un plazo de cuatro meses tras quedar desempleados o acabar la educación formal. También para que se disponga de medidas o programas de actuaciones complementarias dirigidas a los jóvenes menores de 30 años que no estudian ni trabajan y se encuentran más alejados del mercado de trabajo.

La Garantía Juvenil presentará un enfoque integral, preventivo y de atención temprana que puede contribuir a facilitar la mejora de la empleabilidad y la inserción en el mercado de trabajo tanto de los jóvenes que han abandonado prematuramente sus estudios y, por tanto, no disponen de cualificación ni tampoco de experiencia laboral, como a titulados con estudios superiores, con amplias posibilidades e incluso experiencia laboral previa que buscan empleo sin éxito. El objetivo es lograr la incorporación al mercado laboral, promoviendo la movilidad laboral en el ámbito nacional y europeo.

A los efectos de lo anterior, se entenderá:

- ▶ **Oferta de empleo.** Aquella que garantiza que el joven, en función de sus características personales, en particular su edad, formación y experiencia previa, tenga la oportunidad de adquirir una experiencia válida y sostenible de inserción en el mercado laboral. Las ofertas de empleo recogidas en esta categoría deberán ser de, al menos, seis meses de duración. Las ofertas a tiempo parcial deberán ser de, al menos, el

50% de la jornada ordinaria. Se considerarán ofertas de empleo las que se canalicen directamente por los servicios públicos de empleo, incluidas las del sistema EURES, por las agencias privadas de colocación colaboradoras o directamente por las empresas privadas en los términos que se determinen.

- ▶ **Acción formativa.** Será toda aquella que aporte al joven atendido formación o capacitación en áreas como idiomas, tecnologías de la información y las comunicaciones, entre otras, con un tiempo mínimo de formación de 150 horas para personas sin formación y/o experiencia, y de 90 horas para aquellos perfiles que lo necesiten como complemento a su cualificación.
- ▶ **Acción educativa.** Participación en programas de “segunda oportunidad” (para jóvenes al margen del sistema educativo, sin cualificación y sin empleo) o en ciclos formativos de grado medio o superior de Formación Profesional.
- ▶ **Acción de formación profesional continua** (de oferta). Será la que se ofrezca en el marco de la formación profesional para el empleo, incluyendo las convocatorias de formación con compromiso de contratación.
- ▶ **Puesto de aprendizaje.** Puesto de trabajo con un Contrato de Formación y Aprendizaje, así como en un programa de escuelas taller o casas de oficios.
- ▶ **Puesto en prácticas.** Puesto de trabajo con el contrato en prácticas regulado en el Estatuto de los trabajadores o en un puesto de prácticas no laborales en empresas de los regulados en el Real Decreto 1543/2011, de 31 de octubre.
- ▶ **Acciones para el autoempleo y el emprendimiento.** Aquellas actuaciones que garanticen el inicio de una actividad por cuenta propia.

- ▶ **Medidas o programas de atención a los jóvenes no inscritos o que no han solicitado la atención.** Medidas o programas dirigidos a toda la población joven que faciliten el acceso a la información sobre los servicios y el apoyo disponibles en el sistema de Garantía Juvenil o medidas y programas basados en la intervención y activación temprana que se dirigen a los jóvenes más alejados del mercado laboral.

Procedimiento de atención

- ▶ **Primera etapa.** Identificación de las características personales del solicitante relevantes para la atención. Esta fase se desarrollará en un plazo máximo de 30 días y englobará las siguientes actuaciones:
 - ➔ Alta del solicitante en el sistema telemático específico de la Garantía Juvenil.
 - ➔ Determinación del cumplimiento de los requisitos para ser atendido por el Sistema de Garantía Juvenil e identificación de sus características esenciales.



Estos requisitos son los siguientes:

- Tener nacionalidad española o ser ciudadanos de la Unión o de los Estados parte del Acuerdo Económico Europeo o Suiza que se encuentren en España en ejercicio de la libre circulación y residencia. También podrán inscribirse los extranjeros titulares de una autorización para residir en territorio español que habilite para trabajar.
- Estar empadronado en cualquier localidad del territorio nacional español.
- Tener más de 16 años y menos de 30 en el momento de solicitar la inscripción.
- No haber trabajado en los 30 días naturales anteriores a la fecha de presentación de la solicitud.
- No haber recibido acciones educativas que conlleven más de 40 horas mensuales en los 90 días naturales anteriores a la fecha de presentación de la solicitud.
- No haber recibido acciones formativas que conlleven más de 40 horas mensuales en los 30 días naturales anteriores a la fecha de presentación de la solicitud.
- Presentar una declaración escrita de tener interés en participar en el Siste-

ma Nacional de Garantía Juvenil, adquiriendo un compromiso de participación activa en las actuaciones que se desarrollen en el marco de la Garantía Juvenil.

- ➔ Incorporación a la lista de demanda de los beneficiarios: los solicitantes se incorporarán a una lista de acceso que incluirá los rasgos básicos de su perfil y, en consecuencia, de su nivel de prioridad y el tipo de oferta más adecuada, incluidas las posibilidades que ofrece el autoempleo y el emprendimiento.
- ➔ Finalización del perfil con identificación de las actuaciones más adecuadas por parte de los Servicios Públicos de Empleo de las comunidades autónomas o, a decisión de las propias Comunidades, de otras instancias como los servicios sociales, organizaciones juveniles o entidades del tercer sector, etc.

► **Segunda etapa.** Se desarrollará la atención a las personas solicitantes en función del nivel de prioridad y de los criterios de idoneidad de las medidas incluidas en el catálogo único. El plazo máximo para finalizar esta etapa será de cuatro meses a partir de la solicitud, priorizando en todo caso a los jóvenes sin experiencia laboral y sin cualificación, así como a los jóvenes parados de larga duración. De forma voluntaria, las administraciones públicas competentes podrán reducir estos plazos de atención, en el ámbito de sus competencias.

Para todos aquellos jóvenes que estén interesados en apuntarse al sistema de Garantía Juvenil, encontrarán toda la información acerca de los requisitos y características concretas de este programa, que esperamos facilite en gran medida su acceso al mundo laboral, en el siguiente enlace:

<http://www.empleo.gob.es/es/garantiajuvenil/accesoJovenes.html>.



Fuente: http://www.empleo.gob.es/ficheros/garantiajuvenil/documentos/plannacionalgarantiajuvenil_es.pdf



Proyecto de Inserción Sociolaboral Emprende

COORDINACIÓN DEL PROYECTO EMPRENDE. Madrid.

La **Fundación Valsé** tiene como finalidad principal la prevención, educación y promoción integral de los niños, jóvenes y familias de los sectores más desfavorecidos: en situación de riesgo, y en proceso de inclusión social.

La pertenencia a ciertas estructuras sociales facilita la entrada de los menores y los jóvenes al círculo de la pobreza y la exclusión. La intervención sobre ellas ha de ser de carácter integral.

Todo ello se realiza, siguiendo los pasos de Don Bosco y Madre Mazzarello que se comprometieron con la educación de la juventud más pobre y abandonada, porque estaban convencidos de que en manos de la juventud están los recursos para un mundo más humano. Apostaron por una pedagogía característica, el Sistema Preventivo y es ella la base de nuestros proyectos.

Proyecto EMPRENDE

El Proyecto de Inserción Sociolaboral **EMPRENDE** nació a finales de 2012 con el fin de dar respuesta a la situación de desempleo y falta de capacitación para la búsqueda de trabajo de jóvenes en riesgo de exclusión social, esta misión se realiza a través del acompañamiento individualizado, la promoción personal y el apoyo grupal, con el fin de aumentar su grado de empleabilidad y posibilitar un crecimiento integral que les haga protagonistas de su propio proceso de incorporación al mundo del trabajo.

El acceso al mercado de trabajo no es un camino fácil para una gran parte de la población. En ocasiones, este camino es todavía más complejo, ya que se encuentran en una posición de desventaja con respecto a otras personas demandantes de empleo. Son estos los grupos denominados colectivos vulnerables.

Bien es cierto que la migración siempre ha ido ligada a corrientes y demandas de empleo, pero el panorama actual genera más dudas que respuestas, tras los alarmantes datos de la tasa de desempleo de la población inmigrante en España. ¿Cuáles son las nuevas preocupaciones? ¿Qué herramientas y estrategias son las más adecuadas para una correcta inserción sociolaboral de este gremio? ¿Por qué también carecen de oportunidades los inmigrantes con formación y especialización?

Los factores de protección han perdido su poder, por lo que los sectores de servicio que antes estaban más disponibles para la población inmigrante se encuentran ahora más limitados, y la escasez, la elevada demanda de los recursos sociales y la necesidad económica instantánea, limita la posibilidad de plantear una formación. Por lo que podemos decir que la brecha de capacitación para los puestos más bajos, ha aumentado considerablemente.

Por todo ello, la clave para combatir la discriminación que se produce en el acceso al empleo de estos colectivos es conocer, en primer lugar, cuáles son los factores determinantes de estas situaciones de desigualdad y tratar después de incidir en ellos a través de nuestra intervención y acompañamiento para superar las barreras que se encuentran. Es ahí donde el proyecto Emprende quiere dar respuestas, conociendo a cada uno de nuestros jóvenes y acompañándoles en el proceso de planificación de su futuro formativo y laboral, facilitándoles la igualdad de oportunidades.

Perfil de los jóvenes del proyecto EMPRENDE

El proyecto Emprende va dirigido a los jóvenes del barrio del Pilar (Distrito de Fuencarral-El Pardo –Madrid), entre 16 y 30 años, aunque también está abierto a jóvenes de otros distritos; acogiendo y atendiendo a los que presentan mayor riesgo de exclusión social. Para ello, participamos activamente en la vida social y colaboramos con los diferentes organismos que favorecen el desarrollo de los jóvenes y adultos.

Desde el inicio del proyecto en diciembre de 2012, han pasado por el servicio de Emprende 443 personas, siendo 339 el número de beneficiarios directos y 104 el número personas que han recibido únicamente acogida e información general.

Las **necesidades psicosociales y laborales** principales que detectamos en nuestros usuarios son: dificultades de adaptación social, desmotivación, baja autoestima y autoimagen devaluada, falta de confianza en sí mismos, escasa formación académica, escasa experiencia laboral, falta de objetivos profesionales claros, falta de información sobre el mercado de trabajo y los procesos de búsqueda de empleo, situación de desventaja por conflictos familiares, irregularidad en el país, relaciones de pareja violentas, falta de estabilidad básica (vivienda, alimentos, higiene...), falta de habilidades sociales, aislamiento o carencia de redes sólidas de apoyo, escasa motivación al cambio y a enfrentarse a una búsqueda de empleo sistemática, falta de hábitos de trabajo y de constancia, carencia de recursos que les apoyen y les faciliten el acceso al mundo laboral, problemas vinculados a la alteración del estado de ánimo, madres solteras sin recursos y apoyo familiar...

Pero en ellos también hay grandes posibilidades, como son una alta motivación para trabajar, afán de superación personal, capacidad de afrontar nuevos retos, iniciativa e implicación, competencias adquiridas en diferentes experiencias vitales, predisposición favorable hacia el aprendizaje, valoración muy positiva de las oportunidades de empleo, apreciación del trabajo como algo más que un medio para ganarse la vida, gran disponibilidad



y predisposición para trabajar, elevada flexibilidad, geográfica y funcional...

Metodología empleada

La metodología general de trabajo del Proyecto Emprende se concreta en la pedagogía del Sistema Preventivo. Esta pedagogía es transversal a todos los procesos y a las estrategias educativas puestas en marcha en el Proyecto, y es criterio de opción, de juicio y de valoración de toda intervención; se centra en el desarrollo integral y la promoción de la persona.

Todo el equipo de trabajo del Proyecto tenemos una visión positiva de cada joven y de sus capacidades. Por ello cuidamos especialmente los momentos de acogida, y seguimiento para crear y fortalecer el vínculo del joven con el Proyecto, siguiendo el estilo de Don Bosco. Según el método salesiano mediante la flexibilidad y el diálogo, somos capaces de crear un ambiente preventivo que ofrece siempre nuevas oportunidades y posibilita el desarrollo personal más óptimo.

Nosotros, como continuadores de la labor de Don Bosco, nos dirigimos a los jóvenes con la intención de lograr una mejora en su calidad de vida, trabajando los diferentes ámbitos que integran al ser humano socialmente, independientemente de cuál sea su situación y procedencia.

En el método de trabajo llevado a cabo en el proyecto con los jóvenes beneficiarios diferenciamos cuatro procesos principales en los que enmarcamos la intervención y que nos ayudan a mejorar la calidad de la atención. Estos procesos son:

1. **Fase de acogida:** contacto inicial y establecimiento de objetivos.
2. **Fase de intervención:** formación básica en búsqueda de empleo. Desarrollo de objetivos. Cursos y talleres formativos.
3. **Fase de inserción:** el objetivo principal es la inserción profesional o el inicio de estudios formativos de capacitación.
4. **Fase de seguimiento:** seguimiento personalizado del proceso personal.

En todo caso, el esquema metodológico es flexible y adaptado siempre a las circunstancias personales de cada joven, de manera que la respuesta



ofrecida por el proyecto, sea individualizada y eficaz para cada situación. De manera general, se puede apreciar en el siguiente esquema la metodología de trabajo seguida con los beneficiarios:

Dividimos los objetivos que queremos lograr con los jóvenes en las siguientes áreas:

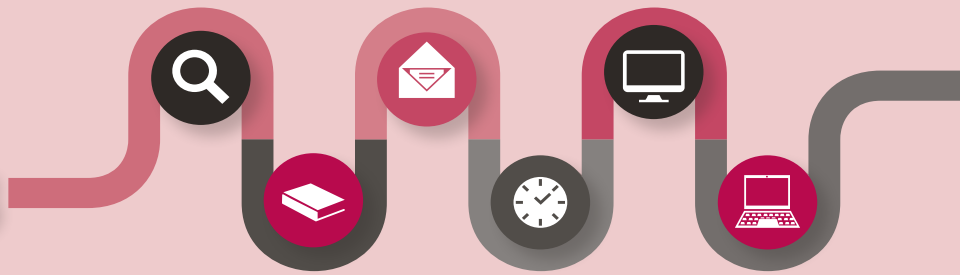
- ➔ Área de acogida y seguimiento de beneficiarios.
- ➔ Área de intervención en competencias laborales.
- ➔ Área de intervención en competencias personales.
- ➔ Área de formación profesional.
- ➔ Área de prospección e intermediación con empresas.

Objetivos logrados

Hasta la actualidad estamos muy contentos con los logros de los beneficiarios, ya que el proyecto se ha convertido en un lugar de referencia, encuentro y acogida para muchos de los jóvenes.

Los jóvenes implicados en realizar su itinerario personalizado y el trabajo transversal de las competencias, se han visto muy favorecidos en su camino. Podemos decir que, un gran número de los beneficiarios han ampliado su formación tanto reglada como no reglada, mejorando así sus capacidades para acceder al mundo laboral. Además un 54% de los jóvenes a los que hemos atendido en Emprende, han conseguido un contrato laboral.

Recursos educativos



EQUIPO PINARDI. Madrid

CALIDAD EMPLEO JOVEN, BECARIOS Y PRÁCTICAS

Enlace de descarga: <http://www.cje.org/descargas/cje5465.pdf>

Fuente: Consejo de la Juventud de España

El presente Estudio Calidad Empleo Joven, Becarios y Prácticas del Consejo de la Juventud de España es un proyecto que pretende realizar una primera aproximación y análisis a la realidad de tantos miles de jóvenes y seguir demandando cuestiones tan básicas como la creación de empleos decentes y construir el nuevo empleo en términos calidad. En definitiva se espera que el futuro precario deje de ser sinónimo de joven.

El estudio tiene un objetivo principal: analizar de forma significativa el discurso de las personas jóvenes ocupadas, sus expectativas, representaciones y realidades laborales. Busca profundizar en el mundo laboral juvenil más allá de las frías cifras que las estadísticas oficiales nos ofrecen. En él podrás encontrar:

- ➔ Análisis sociológico de factores del nuevo entorno social y laboral.
- ➔ Apuntes sobre las tendencias sociales que la situación laboral de la juventud puede deparar.
- ➔ Identificación de las claves del discurso de las personas jóvenes ocupadas.
- ➔ Ahondar e indagar en la situación de las personas que trabajan desarrollando una Beca / Periodo de Prácticas.

Para llegar a todos estos objetivos la investigación realiza una reflexión analítica y prospectiva de las nuevas tendencias sociales que emergen en el nuevo modelo laboral y social.



EMPLEOS EN PERSPECTIVA (PRÓXIMA Y FUTURA)

Enlace de descarga: <http://www.injuve.es/sites/default/files/2013/51/publicaciones/Estudio%20Empleos%20en%20perspectiva.pdf>

Fuente: Observatorio de la Juventud en España Servicio de Documentación y Estudios (INJUVE)

Empleos en perspectiva (próxima y futura) se trata de una obra dirigida a quienes tienen que empezar a plantearse lo que van a hacer, a quienes dentro de no mucho tiempo les corresponde decidir los estudios o carreras por los que optar. Se dirige, igualmente, a quienes trabajan con jóvenes desde entidades o centros de enseñanza.

En el estudio se han incluido una serie de empleos y oportunidades para emprender relacionadas con lo que llamamos "sectores emergentes", es decir aquellos que en el presente dan claras señales de tener posibilidades en el futuro porque las muestran en el presente y todo lleva a considerar que tendrán, y más, a plazo corto o medio. Son "empleos con futuro". Se presentan todas estas informaciones siguiendo una organización dirigida a que tengan visibilidad y preferencia la delimitación de estos empleos con futuro.

De manera concreta, el estudio se ha estructurado en dos partes, la primera se ha focalizado en la situación de la juventud española desde el punto de vista del empleo, visto en la perspectiva de los últimos ocho años, de acuerdo con la EPA (Encuesta de Población Activa). La segunda parte, objeto principal de la investigación, se ha articulado como sigue: los empleos inmediatos"; se tratan las oportunidades de empleo previsible en el intervalo de 3 a 5 años; "los empleos próximos"; la visión se centra en el plazo de 5-10 años; "las medidas de garantía" que comprende un conjunto de buenas o mejores prácticas para la creación de empleo joven, y finalmente, la "ficha técnica y referencias" que se dedica a la descripción del diseño utilizado y a la compilación de la bibliografía y referencias utilizadas en el estudio.

...a tener en cuenta

- ✘ Se ha presentado el informe **“Te quedarás en la oscuridad: desahucios, familias e infancia desde un enfoque de derechos”**, que recoge una investigación realizado por Enclave de Evaluación, Qiteria y PAH Madrid sobre la vivencia y efectos de los desahucios sobre los niños, niñas y adolescentes. Está disponible en la web www.enclavedeevaluacion.com
- ✘ Desde la Plataforma de ONG de Acción Social se está coordinando la elaboración del **III Plan Estratégico del Tercer Sector de Acción Social**, que orientará el trabajo de las ONG durante los próximos cuatro años. Se está realizando de forma participativa, y cualquiera puede aportar su visión, enfoque y propuestas a través de las herramientas que hay en la web www.plataformaong.org
- ✘ **Aldeas Infantiles SOS** ha presentado el informe “La infancia vulnerable en los medios de comunicación”. Está disponible en su web www.aldeasinfantiles.es
- ✘ Save the Children ha elaborado el informe **“Necesita Mejorar: por un sistema educativo que no deje nadie atrás”** en el que analiza y realiza propuestas para que la educación sea realmente eficaz en la lucha contra las desigualdades sociales. Está disponible aquí: <https://www.savethechildren.es/publicaciones/necesita-mejorar>
- ✘ Amnistía Internacional está realizando una campaña bajo el título **“En tierra de nadie: la situación de las personas refugiadas y migrantes en Ceuta y Melilla”**, en la que denuncia distintas violaciones de los derechos humanos que se está produciendo en las ciudades autónomas. Puedes descargar el informe y sumarte a la campaña en su web: www.es.amnesty.org
- ✘ La **Confederación de Centros Juveniles Don Bosco**, junto con Didania y ASDE Scouts, está impulsando el programa Reconoce, que busca el reconocimiento de las competencias adquiridas en la acción voluntaria. Más información en www.reconoce.org

- FECHAS**
- ✘ El **17 de marzo**, la Federación de **Plataformas Sociales Salesianas Pinardi** va a celebrar su 15º aniversario, con un acto en Madrid.
 - ✘ Los días **23 y 24 de marzo** se celebrarán en Madrid las jornadas de formación sobre Gestión del voluntariado, organizada por la Coordinadora Estatal de **Plataformas Sociales Salesianas**.
 - ✘ Los días **5 y 6 de abril** la **Red de Escuelas de Segunda Oportunidad** organiza en Sevilla su segundo encuentro nacional. La Fundación Proyecto Don Bosco será la entidad que lo acoga. Más información en <http://www.e2oespana.org/>

OPINIONES:

- ✉ *“Desde Avilés mis saludos y la felicitación por la nueva etapa de consolidación de la Revista después de estos 11 años de recorrido. La leo y, como siempre, con gusto. Me permito pedirte que envíes la revista a la comunidad, la recibían con gusto y me dicen si puedes seguir haciéndosela llegar. Y también a otra hermana que trabaja en Madrid (zona del Pozo) en pastoral social directa”.* **Pilar Zamora. Avilés.**
- ✉ *Revista En la calle! Os felicito por vuestra misión, que hace presente el carisma y misión de DB. Os deseo toda suerte de bendiciones.* **Pascual Chávez. Italia.**
- ✉ *“Recibo con alegría y reconocimiento la Redacción del número 35 de septiembre de “En la Calle”. Os felicito por este trabajo de comunicación, donde el bien realizado se muestra en toda su profundidad y belleza de la encarnación desde las periferias”.* **Yvonne Reungoat. Superiora General de las Salesianas. Italia.**



Plaza Sta. M^a Soledad Torres Acosta, nº 2, pl 3. 28004 MADRID. Teléfono: 91 532 74 78 /79
www.accem.es - accem@accem.es

ACCEM

Accem es una organización sin ánimo de lucro y de ámbito estatal que trabaja día a día para dar atención y acompañamiento a personas que se encuentran en situación o riesgo de exclusión social. Estamos especializados en la atención y acogida a personas refugiadas en España, labor que desempeñamos desde hace 25 años. En 2016 hemos atendido a más de 4.500 solicitantes o beneficiarios de protección internacional.

Accem trabaja para la defensa de los derechos fundamentales y la promoción de la igualdad de trato y oportunidades para todas las personas con independencia de su sexo, origen, nacionalidad, religión, orientación sexual, opinión o pertenencia a un determinado grupo social.

Actualmente, estamos presentes en 12 comunidades autónomas y en las ciudades de Ceuta y Melilla. Desarrollamos más de 170 proyectos, gestionamos más de 2.000 plazas de acogida y atendemos cada año a más de 20.000 personas.

En nuestro día a día situamos a la persona en el lugar central de nuestra acción. Nuestro modelo de intervención es siempre individualizado e integral y encaminado a mejorar las condiciones de vida de cada persona y a lograr su efectiva y real integración social.

En **Accem** trabajamos para facilitar el bienestar y la convivencia entre las personas, aportando nuestro grano de arena para construir comunidades abiertas, tolerantes e interculturales en las que la diversidad sea reconocida no sólo como una característica evidente, sino también como un valor.

Contamos contigo para seguir con nuestra labor para ayudar a mejorar las condiciones de vida de las personas que más lo necesitan.



Asociación Pro Derechos
Humanos de Andalucía
www.apdha.org

ASOC. PRO DERECHOS HUMANOS DE ANDALUCÍA

C/ Blanco White nº 5. 41018 SEVILLA. Teléfono: 954 53 62 70
www.apdha.org - andalucia@apdha.org

En la **Asociación Pro Derechos Humanos de Andalucía (APDHA)** llevamos más de 25 años caminando hacia el respeto de los derechos humanos. Somos una organización de carácter privado sin ánimo de lucro, fundada en 1990, cuyo fundamento lo constituye la Declaración Universal de los Derechos Humanos.

Defendemos los derechos humanos de colectivos que son especialmente vulnerables como inmigrantes, personas presas, población de barrios marginales, personas sin hogar, personas que ejercen la prostitución... y los derechos de la sociedad en general: trabajo, vivienda, suministros básicos, sanidad, educación...

Actuamos basándonos en cuatro pilares:

- ▶ Sensibilización de la ciudadanía en los valores que defiende la Declaración Universal de los Derechos Humanos (ONU, 1948).
- ▶ Denuncia social de las vulneraciones de derechos que sufren los colectivos con los que trabajamos y búsqueda de responsabilidades.
- ▶ Elaboración de alternativas y propuestas de trabajo destinadas a mejorar esas realidades.
- ▶ Apoyo y Solidaridad con los sectores que padecen violaciones de DD.HH.

Nos organizamos en áreas de trabajo (Cárceles, Educación, Marginación, Migraciones, Solidaridad Internacional, Trabajo Sexual) y en delegaciones (Sede Andaluza, Almería, Bahía de Cádiz, Campo de Gibraltar, Córdoba, Granada, Huelva, Málaga y Sevilla).



Jesús Jarque

NOVEDAD

Más de 100 propuestas para educadores y familias



Félix Loizaga (coord.)

NOVEDAD. P.V.P. 17 €

Instrumentos para el diagnóstico familiar en la infancia y adolescencia



María López Matallana
y Jesús Villegas

Nueva edición. P.V.P. 13 €



Silvia Navarro Pedreño

NOVEDAD

Dar a luz experiencias creativas



✉ >> Calle Alcalá 166. 28028 Madrid

☎ 91 725 20 00 📠 91 726 25 70 📧 sei@editorialccs.com

... y mucho más en: www.editorialccs.com



facebook.com /EditorialCCS

Síguenos: @EditorialCCS

En la calle

Se hace presente en enero, mayo y septiembre desde 2005

Si deseas puedes colaborar:

- Como lector/a: enviando tus opiniones e ideas.
- Como educador/a: mandando algún artículo o poniéndote en contacto: enlacalle@psocialesalesianas.org
- Con ayuda económica (la revista es gratuita) puedes ingresar en:

Revista En la calle

Coordinadora Estatal de Plataformas Sociales Salesianas

La Caixa: ES03 2100 1548 1002 0019 8145

Promueven la revista:





CEREZO
BARREDO

Lo que importa es estar presentes, caminar... ser ciudadanos